



山梨県立中央高等学校 定時制

# CHUO ハーモニック

2023 学校案内

本校キャラクター：“リっつー”

自立をしていない人の前に現れ  
助けてくれる心優しい妖精。



# 午前・午後・夜間の三部制の単位制

# 定時制の時刻表

- 生徒は、午前部・午後部・夜間部のいずれかに所属し、1日4時間を基本として授業を受けます。
- 各部の特色は次の通りです。
  - 午前部は『**しっかり学ぶ**』
  - 午後部は『**じっくり学ぶ**』
  - 夜間部は『**ゆっくり学ぶ**』

- 原則4年間の在籍です。所属部以外の授業を受けると（併修）、3年間での卒業が可能になります。
- ※所属部以外では、年間10単位まで履修できます。
- 各部で併修ができる授業は次の通りです。

- 午前部所属生徒 → 午後部の授業
- 午後部所属生徒 → 夜間部の授業
- 夜間部所属生徒 → 午後部の授業

午前部	1校時	8:45 ~ 9:30	
	2校時	9:40 ~ 10:25	
	SHR	10:25 ~ 10:40	
	3校時	10:40 ~ 11:25	
	4校時	11:35 ~ 12:20	
	清掃	12:20 ~ 12:35	午前部併修
午後部	5校時	13:00 ~ 13:45	13:00 ~ 13:45
	6校時	13:55 ~ 14:40	13:55 ~ 14:40
	7校時	14:50 ~ 15:35	14:50 ~ 15:35
	8校時	15:45 ~ 16:30	15:45 ~ 16:30
	清掃・SHR	16:30 ~ 16:55	夜間部併修
夜間部	給食	17:10 ~ 17:40	午後部併修
	9校時	17:50 ~ 18:35	17:50 ~ 18:35
	10校時	18:40 ~ 19:25	18:40 ~ 19:25
	SHR	19:30 ~ 19:40	
	11校時	19:40 ~ 20:25	
	12校時	20:30 ~ 21:15	
	清掃	21:15 ~ 21:25	



## 時間割のモデル

下表は、午後部普通科所属の生徒が、3年間で卒業を目指す場合の時間割の一例です。所属の午後部の授業（5～8校時）と併修で夜間部の授業（9・10校時）を受けることで、3年間で卒業することができます。 ※太字は必履修科目

		月	火	水	木	金
1年次	5・6校時	英語C I	言語文化	LHR/総合的な探究	英語C I	現代の国語
	7・8校時	保健	数学 I	化学基礎	体育 I	数学 I
	9・10校時(併修)		体育 II		歴史総合	公共
2年次	5・6校時	家庭総合	地理総合	LHR/総合的な探究	家庭総合	体育 III
	7・8校時	英語C II	情報 I	数学 A	英語C II	美術 I
	9・10校時(併修)		文学国語		科学と人間生活	文学国語
3年次	5・6校時	国語表現	数学 II	LHR/総合的な探究	国語表現	数学 II
	7・8校時	生物基礎	生活産業基礎	論理・表現 I	実用の書	体育 IV
	9・10校時(併修)	倫理	世界史探究			世界史探究

## 中央高校を卒業するためには

- 1 必履修科目を履修してあること。  
(現代の国語、言語文化、数学 I、英語 C I 等)
- 2 修得単位数の合計が **74 単位** 以上であること。  
(高卒認定や検定試験も単位として認められる。)
- 3 情報経理科の生徒は、商業科目の中から 25 単位以上履修すること。
- 4 特別活動（学校行事等）に不足時数がないこと。
- 5 高等学校在籍期間が3年以上であること。  
(他の高等学校に在籍した年数も加算される。)
- 6 編入生は、中央高校に1年以上在籍し、10 単位以上修得すること。

## 自分で作る時間割

興味・関心がある学習や将来の進路等を考え、時間割を組み立てることができます。

1・2年次は、必履修科目を中心に基礎・基本の学習を行います。年次が上がるにつれて自分の希望を生かした時間割を作ることができます。

※ただし、午前部は「しっかり学ぶ」カリキュラム編成になっているため、必履修以外の科目についても各年次で履修する科目が大まかに決まっています。そのため、午後部・夜間部に比べて、科目選択の自由度は少なくなります。

# 中央高校のスクールポリシー

黒板は  
無限の宇宙  
谷川後太郎

## ● グラデュエーション・ポリシー（育成を目指す資質・能力に関する方針）

自らを学び、社会を生き抜く人づくりをします

- 学ぶ楽しさ・わかる喜びを知り、自らの生き方や在り方を問い続ける人
- 社会性を身につけ、自立と自律を目指す人
- 自らを尊び、他者を尊び、地域を尊ぶ人生徒を育てる。

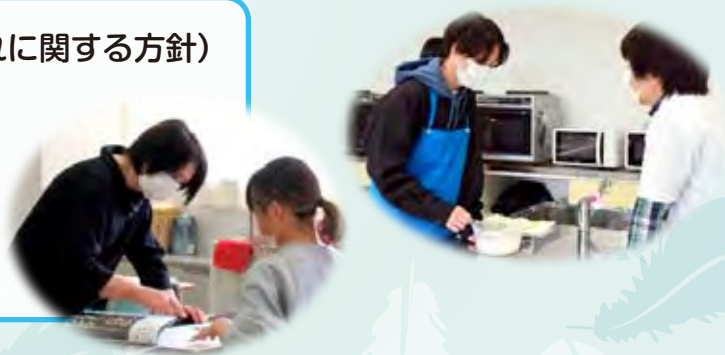
## ● カリキュラム・ポリシー（教育課程の編成及び実施に関する方針）

「CHUOハーモニックプラン」（自らを尊ぶこと、社会性を育むことを目的とした取組）に基づいた教育活動を展開します

- 「種まき・芽生え・成長」という意識で、生徒ひとりひとりの発達段階に応じたサポートをします
- 少人数授業の中で、「わかった!」、「楽しい!」、「なぜ? どうして?」、「自分だったら」の学びを大切に、個に応じた力を伸ばします
- 授業や行事の中で「命を守る、命を大切に」学習を通して、多様化する社会の中を生き抜く力を高めます
- 総合的な探究の時間での「山梨を知る」探究活動や遠足を通して、地域を愛し、地域に貢献しようとする心を育みます
- 「自らの生き方や在り方」を深める生活体験発表や、面接指導など実践的な進路学習を通して、社会的・職業的自立を目指します
- ソーシャルスキルトレーニングや通級指導を通して、他者との関係をよりよく築けるようにします

## ● アドミッション・ポリシー（入学者の受け入れに関する方針）

- 真剣に学び直しをしたい生徒
- 少人数の授業で、自分のペースで学びたい生徒
- 自分の生き方・在り方を真剣に考えたい生徒
- 働きながら、学びたい生徒
- もう一度高校をやり直したい生徒



# CHUO ハーモニックプラン

～社会で生きる力を育もう～

私もやればできるかも

平成 27 年度から、自尊感情を高め、社会性を育むことにより社会的・職業的自立を目指す『CHUOハーモニックプラン』の取組をしています。主な取組として、総合的な探究の時間に「社会人になるための心構え・面接練習」「良好な人間関係をつくり、社会で必要とされる力を育てる実践講座」「話し方講座」等が行われています。また、「遠足」「生活体験文発表」「学園祭」「芸術鑑賞会」等の学校行事を通して、文化・産業・自然に触れることで心の育成を図ったり、仲間との協働作業の中で社会性や人間性を育んだりしています。



## 学校行事

4月	入学式, ガイダンス
5月	体力テスト, 生徒総会, 定通陸上
6月	定通総合体育大会, 定期試験
8月	定通全国総合体育大会
9月	定期試験, 履修指導, 校内生活体験発表大会
10月	明窓祭 (学園祭), 定通教育祭
11月	定期試験, 履修指導, 遠足
1月	三者懇談, 履修指導
2月	定期試験, 卒業生を送る会
3月	卒業式

## 部活動・同好会

- ・バドミントン部
- ・サッカー部
- ・卓球部
- ・ソフトテニス部
- ・バスケットボール部
- ・陸上部
- ・簿記・ワープロ部
- ・演劇部
- ・写真部
- ・自然科学部

- ・放送同好会
- ・美術同好会
- ・音楽同好会
- ・園芸同好会
- ・茶道同好会
- ・ダンス同好会
- ・ハンドメイド同好会
- ・文芸同好会
- ・ボランティア同好会
- ・書道同好会
- ・将棋同好会



### 学園祭

#### コロナに負けないぞ川柳

- 1席 デイスタンス 心の距離は 変わらない  
 2席 ライブより 予約とれない ワクチン接種  
 コロナ禍で 得たものすべて たからもの  
 コロナ禍の 距離があっても ワンチーム



## 令和3年度卒業生の主な進路先

### 【大学】

- 山梨英和大学
- 健康科学大学
- 桜美林大学
- 放送大学

### 【短大】

- 山梨学院短期大学
- 帝京学園短期大学

### 【専門学校】

- 山梨県立宝石美術専門学校
- 山梨県立峡南高等技術専門学校
- 甲府市立甲府商科専門学校
- 共立高等看護学院
- 大原簿記情報ビジネス医療福祉保育専門学校甲府校
- 総合学院ヒューマンアカデミー 新宿校
- 東京エアトラベル・ホテル専門学校
- 文化服装学院
- 東放学園専門学校

### 進学

### 【就職】

- 株式会社 クロス
- 株式会社 三ツ矢 甲府工場
- 株式会社 愛誠会
- 株式会社 サンキムラヤ
- 株式会社 シャトレーゼ
- 医療法人恵信会
- 医療法人恵信聳会 恵信梨北リハビリテーション病院
- 株式会社ティー・エム・ディベロップメント
- 株式会社内藤電誠町田製作所 甲府工場
- 株式会社フォネット (フォネットグループ)
- 岐阜プラスチック工業株式会社 山梨工場
- 甲府記念日ホテル株式会社
- 三栄精工株式会社
- 中星工業株式会社
- 盟和産業株式会社 甲府工場
- 山梨日野自動車株式会社
- 山梨ユニフォーム株式会社
- ワタキューセイモア株式会社 山梨営業所
- 佐川急便株式会社
- 社会福祉法人 やまなし勤労者福祉会

### 就職

- 有限会社 長坂工業
- True Trust
- Lunon hair
- ケイカンパニー
- 桜葉ファーム
- 達磨家
- ハートマーケット
- ホロンゴルフ倶楽部
- 特別養護老人ホーム わかやなぎ池田
- トライアップ
- 秋山工業株式会社
- 大石工業
- 自衛隊 (一般曹候補生)

## 楽しい給食!!

午後部と夜間部の間には、給食の時間があります。夜間部の生徒や夜間部の授業を併修している午後部の生徒が希望により、給食をとることができます。給食の時間は、先生と生徒と一緒に食事をする交流の時間でもあります。



# 令和3年度卒業生の声

午前部普通科卒業 Tさん  
桜美林大学 進学

高校ではみな、一からのスタートです。しかし、現実には思っていた以上に厳しく、3年間、特に仲の良い友達もできないまま私は卒業を迎えました。“自発的に動かなければ何も変わらない。”それをとても痛感しました。

大学ではそんな自分を払拭するべく、サークルに参加しました。他学群との交流もあり、にぎやかなところですが、やはり高校で培ってきたものの大きさは表れます。

もっと色々なものに感化され成長して行ってください。個性あふれるクラスメイトや様々な年代の集まるこの中央高校で、それを吸収せず淡白な日々を送るのは非常に惜しいです。ここには、ものの見方やお金に対する考え方など多様な価値観を持ち得る人がたくさんいます。見えているものを、ぜひ注視してみてください。

夜間部普通科卒業 Nさん  
山梨学院短期大学 進学

私は中央高校を3年で卒業して、山梨学院短期大学で栄養士になるための勉強をしています。授業についていく事は大変ですが、やりがいを感じています。

高校入学にあたり、当初私はとりあえず、定時制高校に入学してアルバイトをしながら4年かけて卒業しようと考えていました。しかし、1年次の夏休み後の進路相談で、3年卒業にしたいと思うようになり、大学進学も視野に入れようと考えようになりました。先生の指導もあり、1年次のうちに「高卒認定」を受けて単位を取りました。また、2年次からの授業数も増やしました。中央高校は「単位制」の高校なので、大学の進学に向けてスムーズに単位修得をすることができました。進路については、2年次になる時に短期大学の栄養士コースに絞り、3年次からは推薦入学を目指して論文指導や面接等の指導に懸命に取り組み、現役で入学できました。

私が中央高校に入学した時には考えもつかないようなことが起きて、本当に中央高校に入学して良かったと実感しています。皆さんも、まずは中央高校に飛び込んでみて、将来を真剣に考えてはみませんか。中央高校には色々とサポート体制が揃っています。

午後部普通科卒業 Kさん  
山梨県立峡南高等技術専門学校 進学

中央高校に来たきっかけは中央高校のパンフレットをみて午後から登校し夜間併修をすれば3年で卒業できることを知ったからです。

中央高校へ入学して良かったと思うことは、3部制で、自分で選んで授業を受けることができることです。私は歴史が好きなので、地歴の科目（日本史・世界史）を多く選択しました。

私が一番良かったと思っていることは、生徒会役員になったことです。大して難しいことはしていませんが、生徒会の仕事はめちゃくちゃ楽しいです。生徒会の皆と学校行事を運営したことは、進路での面接に役立ちました。生徒会での経験があったことで人前でも堂々と話すことができるようになりました。ですので、もし中央高校に入学したら、ぜひ生徒会役員になってみてください。

今は自動車整備士の勉強をしています。自分の好きな車について勉強しているので毎日楽しく通ってます。

午後部情報経理科卒業 Mさん  
株式会社 サンキムラヤ 就職

入学前は、中央高校は定時制で私服ということから、あまり良くない人達が多いのではないかと感じていました。

しかし、入学して1ヶ月でそのイメージは変わりました。私服だから、その場にふさわしくない服を着てくる人もいるかもしれないと思っていたのですが、そのような人達はおらず、みんな普通の服を着て普通に学校で過ごしていました。

入学してからの生活は、朝は家のことをこなし、昼は学校、夕方からはバイトと少し忙しくなり、中学の頃とは変わりました。生活だけでなく、もっとも私を変えたのがクラスメイトたちとの交流です。はじめは周りに知り合いはおらず、誰とも仲良くなる気になれませんでした。ですが、話してみると級友はとても楽しく、共通のゲーム、アニメや漫画など様々な話で盛り上がることができました。話すことが苦手だった私が、今では知らない人でも声をかけたり話せたりしています。

就職した今の仕事内容は、主にパンの包装で、まだ機械には触れていませんが、多くの人達にやり方や上手くなるコツなどを教えてもらっています。高校の時とは違い朝は早いですが、仕事はとても楽しいです。

# 令和5年度募集要項概要



## 1 試験日程

- |                     |            |
|---------------------|------------|
| (1) 定時制の課程における入学者選抜 | 令和5年3月3・4日 |
| (2) 定時制の課程における再募集選抜 | 令和5年3月22日  |
| (3) 編入学試験           | 令和5年3月22日  |
| (4) 転入学試験           | 令和5年3月22日  |

## 2 受験資格・出願期間・選抜方法等詳細について

- (1) (2) の選抜試験については、山梨県公立高等学校入学者選抜実施要項によります。
- (3) (4) は、学校にお問い合わせください。

※参考 <令和4年度募集学科・定員>

	午前部	午後部	夜間部
普通科	60名	60名	20名
情報経理科		40名	20名

## 年間の学費について

◆ 入学式当日に一括徴収するもの。注 値上がりなどで金額が変わることがあります。

- ・ 入学料 2,100円
- ・ 諸会費 (PETA会費・生徒会費・年次会費・進路指導費等) 30,960円
- ・ 体育着代 (ジャージ(下)・ハーフパンツ・Tシャツの3点) 10,800円
- ・ 上履き代 3,300円
- ・ 体育館履き代 2,800円
- ・ 電卓代 (情報経理科希望者) 約1,500円
- ・ 給食費 (希望制。夕食のみ。前・後期に分けての申込み。) ※毎日の場合は、半期約22,500円

- ◆ 教科書代 (入学2, 3日後に徴収)・・・4,000円～6,000円
- ◆ 授業料 (就学支援金制度があります)・・・1単位につき年額1,620円
- ◆ Microsoft Windows 端末購入費 (1人1台端末購入支援給付金制度があります)・・・56,800円 (令和4年度)  
※教育委員会が推奨する仕様を満たす端末を御用意いただく必要があります。

## 校歌・谷川俊太郎氏作詞 (自筆)

中央高校

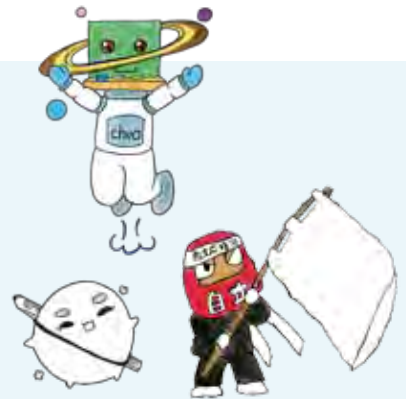
この腕を信じよう  
ともどもにたゆまなく  
創るのだ明日のゆたかに  
私たちが働く仲間

苦しみを語りあい  
楽しさを歌いよう  
教室の窓のあかるさ  
学校はみんなの故郷

黒板は無限の宇宙  
ひたむきの友のまぶしき  
考えてはあも胸う  
向いばあし向いばあし

山梨県立中央高校校歌

谷川俊太郎



## アクセス



## 山梨県立中央高等学校 定時制

〒400-0035

山梨県甲府市飯田5丁目6-23

TEL:055(226)4411

FAX:055(226)4420

e-mail:kyomu@chuouh.kai.ed.jp

