

中央通信

第 347号
 令和5年12月8日発行
 山梨県立中央高等学校
 通信制課程
 甲府市飯田五丁目6-23
 電話(055)226-4412
<http://www.kai.ed.jp/chuouh/>

第53回明窓祭

10月1日(日)に明窓祭を開催しました。今年は、前日に「音楽を楽しむ会第1部」、当日は展示、体験会、「音楽を楽しむ会第2部」を開催しました。

【前日】

「音楽を楽しむ会第1部」

KURIさんコンサート

山梨県在住の世界中のさまざまな民族楽器によるワールドミュージックユニット「KURI」さんをお招きし、演奏会を楽しみました。ギター、太鼓、その他さまざまな楽器にヴォーカルを加えた素晴らしいコンサートでした。たいへん盛り上がり、最後の曲では皆が輪になって踊りました。



【当日】

展示部門

展示では、絵画、模型、書道の作品を展示しました。いずれも力作揃いでした。



講演会「広島、長崎だけじゃない世界のヒバクシャ」

「NPO 法人世界のヒバクシャ展」による講演会で、戦争の悲劇と、平和の大切さを再認識させられました。



クリスマスリースの制作

「全国パーキンソン病友の会山梨県支部」の方を講師にお招きし、クリスマスリースを皆で作りました。それぞれが心を込めて紙テープを編み上げ、世界に一つだけの作品が出来上がりました。



手話体験講習会

「山梨手話の会」の遠藤なおみさんを講師にお招きし、手話の講習会を行いました。生徒たちは初めての手話に興味深々で、講習会の最後には、手話で簡単な挨拶ができるようになりました。



「音楽を楽しむ会第2部」

岩崎けんいちさんコンサート

山梨県在住のシンガーソングライター「岩崎けんいち」さんをお招きし、オリジナル曲の演奏会を楽しみました。生徒たちに向け「今の君のままでいい」といった熱いメッセージを力強い歌声で歌ってくださいました。あっという間に時間が過ぎてしまい、心の中に温かいものを感じることができました。



第71回定時制通信制高校教育祭

10月11日（水）、YCC県民文化ホールにて、『道～光ある未来へ歩き出そう～』のテーマのもと、第71回定時制通信制高校教育祭が開催されました。生活体験発表大会と文化作品展の2部門が午後から催されました。

生活体験発表大会では、各校の代表者自身の体験をもとにした発表が行われました。本校通信制からは03生が「中学校から高校へそしてその先の私へ」というタイトルで出場し、山梨日日新聞社賞を受賞しました。



また、文化作品展では、03生の「フリル付け襟」が金賞に選ばれました。



展示部門（手芸・絵画）受賞者】

- 金賞 03生
- 銀賞 03生
- 銅賞 03生

関東通信制高校生徒生活体験発表会

10月7日（土）、栃木県立学悠館高校で関東通信制高校生徒生活体験発表会が開催されました。

本校からは03生が「充実した学校生活が生き方を変える」というタイトルで参加し、優秀賞を受賞しました。

遠足

能成寺坐禅体験

NHK 甲府放送局・YBS 山梨放送局見学

11月21日（火）に遠足が行われ、生徒19名が参加しました。

午前中は、甲府市東光寺町にある能成寺で坐禅体験をしました。約670年前、武田信玄公の4代前にあたる武田信守公が建立されたお寺です。

静かな境内で、凜とした空気が張りつめるなか、坐禅を行いました。坐禅とは「座って心を調える」という意味です。普段、無意識に行っている呼吸に意識を向け、丁寧に細くゆっくり息を吐き、楽に自然に入ってきた分をありがたく受け取るように吸います。呼吸と向き合うことで、心を静かに調べ、ものごとを「ありのまま」に受け止める冷静さを養います。とても貴重な体験を経験し、身心ともに落ち着きました。

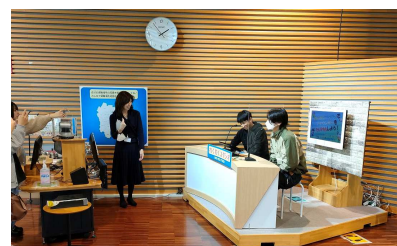


午後からは2グループに分かれ、NHK 甲府放送局とYBS 山梨放送局を見学しました。

NHK 甲府放送局では、ニュース番組が出来るまでの行程を聞き、アナウンサー体験もしました。移動中継車も見学し、ニュースは沢山の人が関わることの大変な仕事だと思いました。

YBS 山梨放送局では、新聞編集、テレビ、ラジオスタジオ見学をし、番組が放映されるまでを学びました。普段何気なく観ているテレビですが、制作する側は沢山の行程があることを感じました。

午前、午後ともにとっても充実した1日でした。



「食」に関わることばクイズ（初級編）

家庭科 猪股 久美子

ことわざや慣用句の中には、「食」に関する事柄や語が使われていることが少なくありません。さて、下の（ ）にあてはまる言葉は何でしょう？

- ① 火中の（ ）を拾う。
自分の利益にならない危険に自ら身をさらすこと。ちなみに焼けているこれは弾けます。
- ② 青菜に（ ）
元気がなくなること。青菜にこれをふると、水分が抜けてしおれてしまう。
- ③ まな板の上の（ ）
もはや自分の力ではどうすることも出来ない状態。
- ④ 鴨が（ ）を背負ってくる
好都合であること。
- ⑤ （ ）で鯛をつる
少しの労力で大きな利益をあげること。
- ⑥ 花より（ ）
風流なことより実益を選ぶこと。
- ⑦ 腐っても（ ）
有能な人やものは衰えても価値を失わないこと。

あなたはいくつできましたか？中級編はまた次回。

答

- ①栗 ②塩 ③鯉 ④ねぎ ⑤海老 ⑥団子 ⑦鯛

家紋について

地理歴史科 渡辺 ゆか

皆さんは自分の家に伝わる家紋を知っていますか？

家紋とは、あなたの祖先と家に伝わる紋章(ロゴマーク)です。ご先祖様からあなたへ繋がる血の流れを、簡単なマークに置き換えて表現したものです。

武家社会では、大名や旗本の素性や系列を見分けるのに利用されてきました。

さて、次のクイズに挑戦してみましょう！

問 次の家紋はある戦国武将の家紋です。誰の家紋なのか、下から選んで答えましょう。

①



③

②



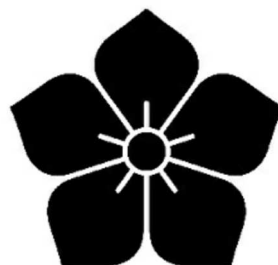
④



⑤



⑥



- A. 武田信玄 B. 直江兼続 C. 織田信長
D. 徳川家康 E. 豊臣秀吉 F. 石田三成

答①C ②E ③D ④B ⑤F ⑥A

告知板

◆定期試験について

1. 今年度最終の定期試験は1月の後期試験です。試験を受験できるよう、各科目の出席時数が不足していないか、チェックしてください。
2. 全科目について、「12月中のレポート提出→合格→受験資格獲得」を目指しましょう。資格締切日直前の郵送での提出は好ましくありません。早めの、または見てもらってのレポート提出を。
3. 12月29日～1月3日は学校は完全休業です。この時期の郵送レポートはすべて1月4日か、またはそれ以降の受付となります。注意しましょう。

◆年度末の予定

〈後期試験、追試験、単位追認試験〉
『通信のしおり』P14、15、18に記載のとおり実施します。追試験や単位追認試験のルールをよく読んで、単位修得ができるようレポートの復習に努めましょう。

◆次年度に向けて … 卒業予定以外の生徒へ

登録手続き説明会(11/26・27)が終了し、来年度の履修手続き書類をすでに配付しました。書類をよく読み、早めに提出しましょう。
登校した際に先生に書類を確認してもらいましょう。

◆卒業に向けて … 卒業予定の生徒へ 〈卒業と卒業式についてのLHR〉

1月14日(日)・15(月)の4校時
02生・03生・U05生・N生の卒業予定生
卒業式の連絡など重要なLHRです。積極的に出席しましょう。

◆教科書等給与費補助について … 該当者へ

〈新年度向け申請〉現在配付中
『通信のしおり』P25参照。担任に相談を。

◆通信制の令和6年度入学生募集について

知人等で希望者がいたら教えてあげてください。
出願書類
1月中旬から本校事務室窓口で配付する。
原則として郵送はしない。
出願期間・入学検査日
2期に分けて受け付け、出願期間ごとに指定した日時で入学検査を行う。

問い合わせ先

山梨県立中央高校 055(226)4411(代表)

◆令和6年4月からの駐車場について

通信制生徒は、自動車通学許可条件を満たし、自動車通学を認められた者のみ利用することができます。(許可証が必要)

来年度、自動車通学を希望する生徒は、令和6年度履修登録時にあらためて「通学方法調査票」を提出してください。(毎年登録が必要です)

◆年末の交通事故防止県民運動について

12月1日から12月31日の間、「守るのはマナーと家族と君の明日(あす)」をスローガンに交通事故防止の県民運動が実施されます。

- ①高齢者と子供の安全な通行の確保と高齢運転者の交通事故防止
- ②飲酒運転の根絶
- ③自転車の安全適正利用の推進
- ④二輪車の交通事故防止
- ⑤全ての座席のシートベルトとチャイルドシートの正しい着用の徹底
- ⑥早めのライト点灯・ハイビームの活用の徹底と反射材使用の推進

以上6つの重点目標があります。あわただしい年末は、交通事故が多発します。一人一人が交通安全意識を高めてください。

◆令和6年度生徒会役員決定!

11月26日に行われた生徒会役員選挙にて、次の皆さんが新役員として承認されました。

生徒会長	(04生)	信任
副会長	(04生)	信任
	(05生)	信任
	(03生)	信任

◆生徒会誌「やまなみ」掲載作品募集

皆さんの投稿を待っています。

1月10日(水)締切

◇詩・短歌・俳句・川柳

◇イラスト、写真 など

なお、投稿予定の生徒は、早めに担任の先生にその旨を伝えてください。