

令和9年度

山梨県立中央高等学校

通信制課程 学校案内



山梨県立中央高校歌

谷川俊太郎

旧いほおし 旧いほおし

考えてほおも 向う

ひたむきの友のきびしさ、

黒板は無限の宇宙

苦しみを話しあい

楽しさを歌いよう

教室の窓のあかるさ、

学校はみんなの故郷

この腕を信じよう

ともどもにため玉なく

創るのだ 明日のゆたかさ、

私たち 働く仲間

中央高校

中央高校通信制での学び

1 設置学科

■ 「普通科」・「衛生看護科 (技能連携による)」

「普通科」は、全日制・定時制と同様の教育課程です。

「衛生看護科」は、甲府看護専門学校との技能連携制度のもとで設置された科です。衛生看護科に入学するためには、甲府看護専門学校の准看護学科に合格または在籍・卒業していることが条件になります。本校で普通教科を学び、専門学校で看護の専門科目を学んで、合わせて高校卒業の資格を取得します。甲府看護専門学校 (TEL 055-254-3300) への入学については募集要項でご確認ください。



2 通信制の学習形態と履修

■ レポート提出とスクーリングによる学習

本校では、おもに自宅学習によるレポートの作成・提出と、スクーリングへの出席、テストの合格により単位を修得し、卒業資格を得ます。毎日登校する全日制・定時制の高校とは学習形態が違い、自分のペースで学習を進めることができます。

■ 学年にしばられない単位制

単位制とは、1年、2年…のように、学年区分に従って進級する学年制とは異なり、学習指導要領に定められた必修科目以外は、自分が学びたい科目を選択して学習できる課程です。各科目は学習量によって「単位数」が決められています。それぞれの科目ごとに合格 (修得)・不合格 (未修得) が認定され、単位修得を積み重ねて卒業を目指します。努力次第では3年間での卒業も可能です。

■ 卒業資格の要件

- (1) 高校に通算で3年間以上在学すること。(休学期間は除く)
- (2) 所属する学科の必修科目を履修すること。
- (3) 74単位以上修得すること。
- (4) 特別活動について、出席時数等を充足すること。

通信のしおり・レポート

「通信のしおり」とは、通信制で勉強するにあたってのルールが詳しく記載された手引き書です。「レポート」は、学習プリントのようなもので、通信制の学習の中心となるものです。



スクーリング

「授業」などの学習活動に参加することです。限られた時間の中で、集中して臨みます。



◆ 学習の3本柱 R(レポート)・S(スクーリング)・T(テスト)

〈令和9年度開講予定科目〉

○：必修科目 *：学校設定科目

教科	科目名	開講 単位数	普通科	衛生 看護科
国語	現代の国語	3	○	○
	言語文化	3	○	○
	論理国語	4		
	古典探究	4		
地歴	歴史総合	2	○	○
	日本史探究	4		
	地理総合	2	○	○
公民	地理探究	4		
	公共	2	○	○
数学	政治・経済	2		
	数学Ⅰ	3	○	○
	数学Ⅱ	4		
理科	数学A	3		
	科学と人間生活	2		○
	地学基礎	3	「科学と人間生活」と基礎科目1つ、あるいは基礎科目3科目	
	化学基礎	3		
生物基礎	3	○		
保体	2	○3単位		
保体	体育①	2	○	○
	体育②	2	○	○
	体育③	2	○	○
	体育④	2	○	○
	保健	2	○	○
芸術	音楽Ⅰ	2		
	美術Ⅰ	2	○1科目	○1科目
	書道Ⅰ	2		
英語	英語CⅠ	3	○	○
	英語CⅡ	4		
	論理・表現Ⅰ	2		
	論理・表現Ⅱ	3		
家庭	家庭総合	4	○	○
	フードデザイン	4		
情報	情報Ⅰ	2	○	○
商業	簿記	4		
マルチ ベース	数学入門*	1		
地域研究	英語入門*	1		
進路自己探求	地域研究A・B*	各1		
その他	キャリアデザインB	1		
	看護専門科目	21・20		○
	総合的な探究の時間	1～3	○	○
特別 活動	各種行事・LHR		10時間以上必須	
	清掃活動		7回以上必須	

R レポート

選択した科目の「レポート」を教科書や学習書（参考書）をもとに自宅で作成し、締切日までに提出（郵送可）します。

科目の単位を修得するためには、全てのレポートに順次合格する必要があります。レポートに合格しないとテスト（定期試験）を受験することができなくなり、その時点で単位の修得不可が決定してしまいます。

S スクーリング

月に2回程度、連続する日曜日と月曜日にスクーリングを実施しています。両日も原則同じ時間割・同じ内容です。各科目の単位を修得するためには、科目ごとに決められている最低面接時数以上の出席をしなければなりません。

出席する曜日は各自で決め、どちらか一方、または、両日登校します。ただし、同一科目に両日出席しても、出席時数は1時間のカウントです。

スクーリングでは、授業のほか、ホームルーム活動や生徒会行事・学校行事・清掃活動にも参加します。

T テスト

各科目の単位を修得するためには、科目ごとに決められた回数（年2～3回）のテスト（定期試験）を必ず受験し、年度末に合格点に達しなければなりません。

通信制はすべて自分で計画を立てて行動しなければならず、ルールも厳格で、中途半端な気持ちでは学習は続けられません。高校卒業を目指している生徒には、この大変さを伝えつつ、様々な形で学習支援をします。



3 安全で安心・安定した学習環境

令和8年度、本校には291名の本科生の生徒が在籍しています。中学新卒者のほか、他高校から転入・編入してきた生徒、20～50歳代の成人している生徒も在籍しており、それぞれ高校卒業を目標に学習に取り組んでいます。

- ◆**通学** 原動機付き自転車・自動車による通学もできますが、許可制になっています。自動二輪車による通学は禁止しています。
- ◆**時制** 1校時の授業開始は9時40分です。午前、午後3校時ずつ授業があり、1校時あたりの授業時間は45分です。6校時の終了は15時35分です。
- ◆**服装** 制服はありません。私服で学習します。上履き、体育館シューズは学校指定のものを使用します。
- ◆**昼食** 食堂はありません。必要に応じて各自で昼食を用意します。
- ◆**就業** 仕事に就きながら学習を進めている生徒が多数います。

個人学習室があります。自習だけでなく、先生方にわからないところを教えてもらうこともできます。

年間を通してさまざまな外部講師を迎え、多様な学習機会を提供しています。(職業講話より)



キャリアデザイン (学校設定科目)
最適なキャリア形成を目指し、自己の外へ向けた進路探究型のAと、内に向けた自己探究型のBを隔年で開講します。



スクーリング時間割(例)

*スクーリング日は日曜日と月曜日の両日とも同じ時間割です。履修登録した科目の授業が行われる日に、どちらか1日または両日出席します。

無単位入学生(4年間以上かけて卒業希望)の例

	日曜日 月曜日の どちらか	*無単位入学生で、4年間またはそれ以上の年数をかけて卒業を目指す生徒の場合、同じ時間に授業が重ならないよう、余裕を持って科目を選択することができます。日曜日、または月曜日のどちらか1日のみスクーリングに出席して学習を進めていきます。
1	体育	
2	英語C I	
3	公共	
4	総合的な探究	
5	科学と人間生活	
6	LHR	

有単位入学生・無単位入学生(3年間で卒業希望)の例

	日曜日	月曜日	*前籍校で修得科目がある有単位入学生や、3年間で卒業することを目指す無単位入学生は、選択科目の授業などが同じ時間に重なることがあります。この場合は、日曜日・月曜日の両日スクーリングに登校し、それぞれ異なる科目に出席して学習を進めていきます。
1	体育	なし	
2	化学基礎	フードデザイン	
3	文学国語	数学A	
4	総合的な探究	なし	
5	英語C II	下校	
6	LHR		

4 ホームルーム活動・特別活動

◆ HR

単位制ですので学年はありませんが、入学年度によりHRがあり、担任の先生がいます。HR活動や清掃を通してコミュニケーションをはかっています。

◆ 令和8年度学校行事・生徒会行事

- 4月 始業式・入学式・内科検診・身体測定
- 5月 県定通総体陸上競技大会・救急救命法講習会
生徒総会・県定通総合体育大会
- 7月 前期 A 試験（後半）
- 8月 全国定通総合体育大会・生活体験発表会
- 9月 防災避難訓練・前期 B 試験
- 10月 明窓祭（学園祭）・定通教育祭・中期試験
- 11月 遠足・生徒会役員選挙・受講説明会
- 1月 後期試験・次年度履修登録
- 2月 次年度履修指導・終業式
- 3月 卒業式・入学試験



救急救命法講習会



生活体験発表会

遠足（令和7年度）
甲斐善光寺
山梨県地場産業センター
「かいてらす」見学



◆ 令和8年度大会活動実績

〈県定通総体・陸上競技〉

男子	総合	第1位
男子	100M	1・2位
男子	200M	1・2位
男子	800M	1位
男子	5000M	1位
男子	砲丸投	1位
男子	円盤投	2位

*100M、200M、800M、円盤投で全国大会
出場権獲得

〈県定通総体・卓球〉

男子	個人戦	3位（全国大会出場権獲得）
----	-----	---------------



5 卒業生の主な進路先

（令和7年度）

- 《四年制大学》 山梨学院大学／山梨英和大学／京都芸術大学／文化学園大学
- 《短期大学》 大月短期大学／帝京学園短期大学／自由が丘産能短期大学
- 《専門学校》 甲府商科専門学校／甲府看護専門学校／共立高等看護学院／山梨県美容専門学校
ヒューマンアカデミー大宮校／国際 TBC 調理パティシエ専門学校
- 《新規就職》 (株)サンキムラヤ／ホンダ自動車販売(株)／富岳通運ロジスティクス(株)／昭和産業(株)
(株)いちやまマート／東京エアポートレストラン(株)／ワタキューセイモア(株)／(株)第一興商
富士食品工業(株)／山梨名鉄運輸(株)／(株) R1000 ／笛吹農業協同組合

*進学については、担任が相談に乗るほか、各教科のアドバイスも受けられます。

*成人生徒の多くが在学中から就業しています。就職については、担任・進路担当が相談に乗るほか、ヤングハローワーク等を通じて就職活動を行うよう指導しています。

6 その他

次のような特典があります。（科目履修生・併修生には、一部認められないものがあります。）

- 1 レポートなどの決められた学校あて郵便物は、100g まで 15 円で郵送できます。
- 2 就業者（アルバイト含む）は、一定の条件を満たせば教科書・学習書購入費の給与費補助を受けることができます。
- 3 各種の奨学金制度があり、条件を満たせば貸与が受けられます。
- 4 スクーリングに出席する時に、JR の割引回数券（5 割引）が利用できます。
- 5 高等学校卒業程度認定試験や英語検定、漢字検定等を受検し合格すると、増加単位等の申請ができます。

中央高校通信制に興味がある人へ

学校見学、通信制の学習システムについての説明等を随時実施しています。必ず電話で予約をしてから来校してください。

令和9年度入学試験について（予定）

- ◆**出願期間** 3月中旬から下旬にかけて、2期に分けて出願の受付をします。
- ◆**出願方法** 志願者本人が出願書類一式を持参してください。
- ◆**入学検査日** 出願期間ごとに指定した日時で行います。
- ◆**合格発表** 学校 HP 掲載および郵送で行います。
(令和9年3月下旬〈1期〉、4月上旬〈2期〉)

*詳細は募集要項を参照してください。

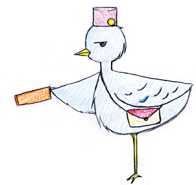
募集要項は、令和9年1月中旬から中央高校事務室にて配付します。

- ◎**注意事項** 衛生看護科は、甲府看護専門学校の准看護学科に合格または在籍・卒業していることが入学の条件になります。本校に出願する前に甲府看護専門学校（所在地 甲府市塩部3-1-4 TEL 055-254-3300）の募集要項をご確認ください。

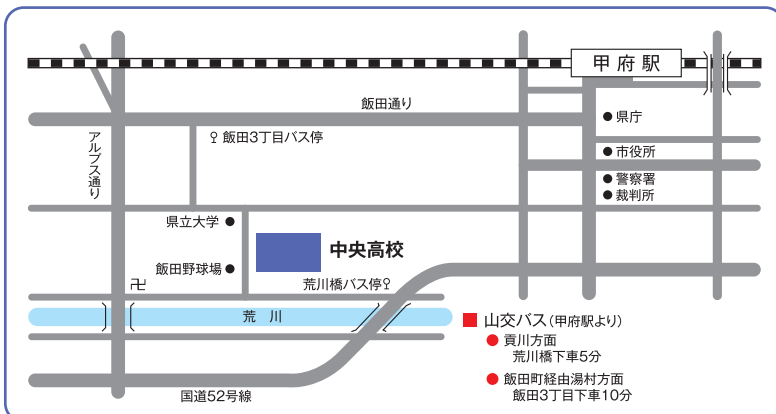
令和9年度学費について（予定）

入学時に必要な学費は以下の表の合計で約4万円です。入学式当日に一括納入していただきます。（授業料・教科書代は、履修科目・単位数によって異なります。）

入学検査料	無 料	生徒会費など諸経費	約 1.2 万円（1年間見込み）
入 学 料	500 円		
授 業 料	1 単位につき、310 円を 納入。就学支援金制度を 利用することができる。	教科書等教材費	約 2.0 万円（1年間見込み）



〈通信制キャラクター「レート君」〉



山梨県立中央高等学校通信制

〒400-0035 山梨県甲府市飯田五丁目 6-23

TEL : 055-226-4411 (代表)

4412 (通信制直通)

FAX : 055-226-4420

Web : <http://www.chuouh.kai.ed.jp>

山梨県立中央高等学校

検索